

TERRITORIO DELLA RICERCA  
SU INSEDIAMENTI E AMBIENTE

RIVISTA INTERNAZIONALE  
DI CULTURA URBANISTICA

11



il mare e  
la città



UNIVERSITÀ DEGLI STUDI  
DI NAPOLI FEDERICO II  
CENTRO INTERDIPARTIMENTALE L.U.P.T.

Vol.6 n.2 (Dicembre 2013)

print ISSN 1974-6849, e-ISSN 2281-4574

**Direttore scientifico / Editor-in-Chief**

Mario Coletta *Università degli Studi di Napoli Federico II*

**Condirettore / Coeditor-in-Chief**

Antonio Acierno *Università degli Studi di Napoli Federico II*

**Comitato scientifico / Scientific Committee**

Robert-Max Antoni *Seminaire Robert Auzelle Parigi (Francia)*  
Rob Atkinson *University of West England (Regno Unito)*  
Tuzin Baycan Levent *Università Tecnica di Istanbul (Turchia)*  
Pierre Bernard *Seminaire Robert Auzelle Parigi (Francia)*  
Roberto Busi *Università degli Studi di Brescia (Italia)*  
Sebastiano Cacciaguerra *Università degli Studi di Udine (Italia)*  
Luisa Maria Calabrese *Delft University of Technology (Olanda)*  
Clara Cardia *Politecnico di Milano (Italia)*  
Maurizio Carta *Università degli Studi di Palermo (Italia)*  
Pietro Ciarlo *Università degli Studi di Cagliari (Italia)*  
Biagio Cillo *Seconda Università degli Studi di Napoli (Italia)*  
Massimo Clemente *CNR IRAT di Napoli (Italia)*  
Giancarlo Consonni *Politecnico di Milano (Italia)*  
Enrico Costa *Università degli Studi Mediterranea di Reggio Calabria (Italia)*  
Giulio Ernesti *Università Iuav di Venezia (Italia)*  
Concetta Fallanca *Università degli Studi Mediterranea di Reggio Calabria (Italia)*  
José Fariña Tojo *ETSAM Universidad Politecnica de Madrid (Spagna)*  
Francesco Forte *Università degli Studi di Napoli Federico II (Italia)*  
Patrizia Gabellini *Politecnico di Milano (Italia)*  
Adriano Ghisetti Giavarina *Università degli Studi di Chieti Pescara (Italia)*  
Francesco Karrer *Università degli Studi di Roma La Sapienza (Italia)*  
Giuseppe Las Casas *Università degli Studi della Basilicata (Italia)*  
Giuliano N. Leone *Università degli Studi di Palermo (Italia)*  
Francesco Lo Piccolo *Università degli Studi di Palermo (Italia)*  
Oriol Nel. Io Colom *Universitat Autònoma de Barcelona (Spagna)*  
Eugenio Ninios *Atene (Grecia)*  
Rosario Pavia *Università degli Studi di Chieti Pescara (Italia)*  
Giorgio Piccinato *Università degli Studi di Roma Tre (Italia)*  
Daniele Pini *Università di Ferrara (Italia)*  
Piergiuseppe Pontrandolfi *Università degli Studi della Basilicata (Italia)*  
Amerigo Restucci *IUAV di Venezia (Italia)*  
Mosè Ricci *Università degli Studi di Genova (Italia)*  
Giulio G. Rizzo *Università degli Studi di Firenze (Italia)*  
Ciro Robotti *Seconda Università degli Studi di Napoli (Italia)*  
Jan Rosvall *Università di Göteborg (Svezia)*  
Inés Sánchez de Madariaga *ETSAM Universidad Politecnica de Madrid (Spagna)*  
Paula Santana *Università di Coimbra (Portogallo)*  
Michael Schober *Università di Freising (Germania)*  
Paolo Ventura *Università degli Studi di Parma (Italia)*



**Comitato centrale di redazione / Editorial Board**

Antonio Acierno (*Caporedattore / Managing editor*), Teresa Boccia, Angelo Mazza (*Coord. relazioni internazionali / International relations*), Maria Cerreta, Candida Cuturi, Tiziana Coletta, Pasquale De Toro, Gianluca Lanzi, Emilio Luongo, Valeria Mauro, Raffaele Paciello, Francesca Pirozzi, Luigi Scarpa

**Redattori sedi periferiche / Territorial Editors**

Massimo Maria Brignoli (*Milano*); Michèle Pezzagno (*Brescia*); Gianluca Frediani (*Ferrara*); Michele Zazzi (*Parma*); Michele Ercolini (*Firenze*), Sergio Zevi e Saverio Santangelo (*Roma*); Matteo Di Venosa (*Pescara*); Antonio Ranauro e Gianpiero Coletta (*Napoli*); Anna Abate, Francesco Pesce, Donato Viggiano (*Potenza*); Domenico Passarelli (*Reggio Calabria*); Giulia Bonafede (*Palermo*); Francesco Manfredi Selvaggi (*Campobasso*); Elena Marchigiani (*Trieste*); Beatriz Fernández Águeda (*Madrid*); Josep Antoni Báguena Latorre (*Barcellona*); Claudia Trillo (*Manchester*); Maurizio Francesco Errigo (*Delft*).

**Responsabili di settore Centro L.U.P.T./ Sector managers L.U.P.T Center**

Paride Caputi (*Progettazione Urbanistica*), Ernesto Cravero (*Geologia*), Romano Lanini (*Urbanistica*), Giuseppe Luongo (*Vulcanologia*), Luigi Piemontese (*Pianificazione Territoriale*), Antonio Rapol-la (*Geosismica*), Guglielmo Trupiano (*Gestione Urbanistica*), Giulio Zuccaro (*Sicurezza del Territorio*)

**Responsabile amministrativo Centro L.U.P.T./ Administrative Manager LUPT Center**

Maria Scognamiglio

## Sommario/ Table of contents

### Editoriale/ Editorial

Città-Porto-Mare. I caratteri evolutivi di un rapporto complesso / *The City-the Port-the Sea. The evolutive features of a complex relation*

Mario COLETTA

### Interventi/ Papers

Città e mare: identità marittima per una rigenerazione urbana sostenibile/ *Sea and the city: maritime identity for urban sustainable regeneration*

Massimo CLEMENTE

19

Questioni spaziali: la forma urbana della città influenza le possibilità economiche, in particolare Venezia, la città e la Laguna: un rapporto smarrito?/ *Venice, the city and the lagoon: a lost relationship?*

Piero PEDROCCO

35

Vista dal mare. La riqualificazione del waterfront di Marsiglia, tra edifici-icona e Mediterraneo/ *A view from the Sea. The regeneration of Marseille waterfront: iconic buildings and Mediterranean sea*

Maria Elena BUSLACCHI

47

Tra regole e misteri, del mare e dell'urbano / *Between rules and mysteries, of the sea and of the city*

Francesco FORTE

61

Haliç, il mare urbano. Paesaggio e trasformazione delle aree centrali di Istanbul / *Haliç, the urban sea. Landscape and transformation of the central areas of Istanbul*

Gianluca FREDIANI

75

Relazione città-porto-waterfront: complessità e complicazioni/ *Relationship between city-port-waterfront: complexity and complications*

Bianca PETRELLA

89

Portofino, fra turismo d'élite e spopolamento/ *Portofino, between elite tourism and depopulation*

Francesco GASTALDI

103

La conservazione e l'innovazione nella rigenerazione urbana. Un caso studio: "La costa ionica da Torre Merlata all'abitato di Torre Melissa"/ *The conservation and innovation in urban regeneration. A case study: The Ionian Coast from Torre Merlata to the village of Torre Melissa*

Domenico PASSARELLI, Vincenzo Alfonso COSIMO

115

Rinaturazione urbana nel Mediterraneo: nuove strategie da antichi genomi/ *Urban rinaturaction in Mediterranean: new strategy from ancient genomes*

Emanuela NAN

131

Impatti delle energie rinnovabili sul paesaggio. Eolico, alternative offshore in ambiti marini/ *Impacts of renewable energy on landscape. Alternative of offshore wind in marine areas*

Francesca MORACI, Celestina FAZIA

145

LIVERPOOL @ SHANGHAI. Il waterfront come un *brandscape* nel caso studio di Liverpool Waters / *LIVERPOOL @ SHANGHAI. The waterfront as a brandscape in Liverpool Waters case study*

Annie ATTADEMO

157

La rigenerazione dell'area urbana costiera di Scheveningen: Pearl by the Sea / <i>Regeneration of the Urban Coastal area of Scheveningen: Pearl by the Sea</i> Leo OORSCHOT	171
Underwater: il rapporto città-acqua nella Zuid Holland/ <i>Underwater: the relationship city-water in Zuid Holland</i> Maurizio Francesco ERRIGO, Fabiola ARCURI	185
Quartieri in conflitto e tradizioni marittime: può la rigenerazione del waterfront aiutare a ri-progettare un futuro di pace? Approfondimenti da Belfast / <i>Conflicting neighbourhoods and maritime traditions: does the waterfront regeneration help to re-design a peaceful future? Insights from Belfast</i> Gabriella Esposito DE VITA, Alona MARTINEZ-PEREZ, Claudia TRILLO	201
Porto, città, territorio: sviluppo economico e qualità urbana nel caso studio di Salerno / <i>Port, city, territory: economic development and urban quality in the case study of Salerno</i> Andrea ANNUNZIATA, Massimo CLEMENTE, Eleonora GIOVENE DI GIRASOLE, Elena VALENTINO	219
Valutazioni e processi decisionali per una portualità turistica sostenibile nel Mediterraneo / <i>Assessments and decision-making processes for sustainable touristic ports in Mediterranean</i> Maria CERRETA, Pasquale DE TORO, Francesca FERRETTI	239

## Rubriche/Sections

<b>Recensioni/Book reviews</b>	255
<b>Studi, Piani e Progetti/Studies, Plans and Projects</b>	
Riconquistare il mare e guardare ad Oriente. Un progetto per Rigenerare Crotona / <i>Regaining the sea and look to the East. A project to regenerate Crotona</i> Michele MANIGRASSO	267
Programma Epos della Regione Basilicata. Una rete per il cambiamento / <i>Epos program by the Region of Basilicata. A Network for Change</i> Margherita SARLI	271
Progetti di waterfront / <i>Waterfront projects</i> Antonio ACIERNO	275
La riqualificazione del lungosenna parigino: le Projet des berges de Seine / <i>The redevelopment of the riverbanks of Seine: le Projet des berges de Seine</i> Candida CUTURI	283
<b>Dibattiti, convegni, interviste e conferenze/Debates, meetings, interviews and conferences</b>	
Il senso di Louise per i rifiuti / <i>The sense of Louise for waste</i> Francesca PIROZZI	289
Il viaggio immaginario. 1979 - 2013 / <i>The imaginary journey</i> Tiziana COLETTA	293
<b>Rassegna legislativa/ Legislative review</b>	
Il Piano Regolatore Portuale nella L. 84/94 / <i>The Port Master Plan in the Law 84/94</i> Antonio ACIERNO	297

## Urban rinaturattivazione in Mediterranean: new strategy from ancian genome

*Emanuela Nan*

### *Abstract*

The landscapes design and management depend no longer today only on the needs of its inhabitants but also, and increasingly, on the perspectives and exchange identification and understanding of logics imposed by new needs. The main objective of the transformation actions carried out in recent years is to increase 'appetite', to create expectations and ease of enjoyment for a growing number of non-based persons. A new geography of desire is altering so fast the development processes to produce crisis itself, so, it becomes important, therefore, an understanding of expectations and demands posed by users not easily definable, at first glance, as a result of the high mobility reached, because today the number of permanent inhabitants becomes always more negligible benefiting new figures: seasonal workers, commuters...

The coastal mediterranean areas, for their stratification and complexity of human and



*Fig. 1 - Crumpled City. Immagine pubblicitaria che rappresenta la molteplicità urbana odier-  
na.*

abstract

natural contexts, are used more and more as a 'laboratory' where find out new logics urban recycling. The historic flexibility and willingness to hybridization of the Mediterranean territories gives rise in these contexts in a continuous self-redefinition formal and conceptual spaces and geographies. Today these dynamics translate into new strategies of transformation that can be defined of rinaturactivation because based on the rediscovery of the historical interactions between nature and human artifice in all scales.

### **Rinaturattivazione urbana nel Mediterraneo: nuove strategie da antichi genomi**

Il progetto e la gestione dei paesaggi non dipende più oggi solo dalle necessità dei suoi abitanti, ma anche, e sempre più, dall'individuazione e comprensione delle prospettive e dei cambi di logica che vengono imposti dalle nuove esigenze. Obiettivo principale delle azioni di trasformazione poste in essere negli ultimi anni è aumentarne l'appetito, creare aspettative e facilità di godimento per un numero sempre crescente di soggetti non insediati. Una nuova geografia del desiderio che sta alterando così in fretta i processi di sviluppo da produrre crisi essa stessa. Sempre più fondamentale, pertanto, diviene di fatto la comprensione delle aspettative e delle istanze poste dagli utenti la cui stessa definizione a seguito dell'elevata mobilità raggiunta non è così facile come può apparire ad un primo sguardo, in quanto oggi il numero degli abitanti stabili diviene sempre più irrisorio a vantaggio di nuove figure: stagionali, pendolari, contingenti ...

Le zone costiere mediterranee, per la stratificazione e la complessità dei contesti umani e naturali, vengono utilizzati sempre di più come un 'laboratorio' per indagare nuove logiche e strategie di trasformazione o oggi è meglio dire di riciclaggio urbano. La storica flessibilità e predisposizione all'ibridazione dei territori mediterranei dà luogo in questi contesti a una continua auto-ridefinizione sia formale che concettuale degli spazi e delle geografie. Oggi queste dinamiche si traducono così in nuove forme e tattiche di progetto definibili di *rinaturattivazione* perchè basate sulla riscoperta delle storiche interazioni tra natura ed artificio umano in tutte le scale.

#### **Keywords:**

rinaturattivazione, territorio, mediterraneo, nuove logiche

## **Rinaturattivazione urbana nel Mediterraneo: nuove strategie da antichi genomi**

*Emanuela Nan*

### **Multinet-Dreams Territory**

Il rapporto tra i concetti di spazio, cultura e movimento è oggi sempre più mutevole; le stesse idee di dimensione e di tempo richiedono città nuove in grado di assorbire e farsi assorbire dalle persone che le vivono e le percorrono riuscendo a rapportarsi sia a scala locale che globale con utenti, sempre più differenziati e specializzati, che cercano nel territorio nuovi riferimenti, seduzioni ed esperienze.

Città e territori, in questo senso, sono spinti tanto ad affermare quanto a ridiscutere la propria storica natura e struttura per riconvertirsi in inedite e compresenti letture. Diferenti visioni del territorio non solo come una catena di eventi, ma come un insieme di *cluster* o livelli specializzati che si vanno a sovrapporre rendendo ricca la trama urbana e fluido il muoversi al suo interno.

Se come scrive Cacciari, tuttavia, lo spesso troppo veloce e incontrollato sviluppo delle reti e dei sistemi urbani, in un passato non troppo lontano, ha fatto sì che oggi “abitiamo territori indefiniti in cui le funzioni vi si distribuiscono all’interno al di là di ogni logica programmatica, al di là di ogni urbanistica.” Per cui “il territorio post-metropolitano è una geografia di eventi, una messa in pratica di connessioni che attraversano paesaggi ibridi... Il limite dello spazio post-metropolitano non è dato che dal confine cui è giunta la rete delle comunicazioni... Le logiche tipiche della sistemazione urbana e metropolitana sono tutte saltate... le stesse funzioni si possono ritrovare ovunque” (Cacciari, 1998). La nuova spinta alla trasformazione dei territori urbani mira, oggi, a ricostruire coerenza e continuità, sempre più, per sistemi di sequenze, per successioni ritmiche, per punti e rete, nella definizione di una maglia sensibile di percorsi tematici e cognitivi con valenza conoscitiva e ricreativa prima che dimensionale e scalare.

A determinare le geografie territoriali non sono più, di fatto, dunque, tanto i fattori spazio-temporali quanto quelli *informazionali* e relazionali rispetto ai quali le mappe urbane si distorcono per compressione e dilatazione secondo configurazioni, non concluse e immutabili, ma, al contrario, variabili ed aperte<sup>1</sup>, sempre più derivazioni, non del posizionamento delle funzioni, ma dell’interazione tra soggetti, realtà e spinte sociali, culturali, politiche ed economiche ...

I territori urbani, così, se già da tempo hanno assunto l’accezione di sistemi integrati, oggi appaiono sempre più simile a una miscellanea, composita e variabile, alla cui definizione concorrono molteplici dispositivi e la cui comprensione e gestione operativa sembra trovarsi non più nella perimetrazione di registri e contesti formali, ma nell’indi-

viduazione di regole e tattiche logiche capaci di guidare e prevedere gli esiti e le evoluzioni delle differenti dinamiche e vocazioni.

In questo contesto, la comprensione e la gestione degli scenari non dipende più tanto dal tracciare mappe e stabilire tempistiche futuribili, quanto dall'individuare e comprendere i cambi di logica rispetto a cui, in risposta alle nuove esigenze e sensibilità, progressivamente mutano, componendosi e intersecandosi, i dispositivi che concorrono via via a trasformare e rinnovare le città, interfacciando permanenze, immanenze e nuove necessità.

### **New logics e nuove direzioni di sviluppo urbano**

“Società Ambiente e Paesaggio sono i grandi temi del confronto etico, economico e politico del dopo la crisi.

In pochissimi anni la crisi globale ha fatto maturare un senso diverso dei valori sociali ed economici che cambia gli obiettivi del mutamento” (Ricci, 2012).

Questa condizione dà luogo a una proliferazione e declinazione d'istanze di riciclo, riuso e recupero spaziale e non solo, producendo netti cambi nella definizione dei rapporti e degli equilibri a tutte le scale. Si assiste così al passaggio da:

- Logica di Separazioni a Logica di Intrecci

Sia all'interno delle singole urbanità, che nei rapporti tra i diversi sistemi e conurbazioni, che nella relazione con tutto ciò che si dice inurbano si assiste ad un cambio di definizione del territorio passando da una logica di separazione e zonizzazione in parti e per funzioni a una logica basata sempre più sulla complessità delle interazioni attraverso la trasposizione, ibridazione e declinazione degli scenari.

- Logica del Complemento a Logica dell'Articolatore

Inevitabilmente i cambiamenti del rapporto tra pieni e vuoti trasformano i ruoli e il verde dall'essere solo un complemento urbano, infiltrato e spesso quasi accidentale, diviene un importante e articolatore, un dispositivo di organizzazione e modulazione spaziale capace di interagire e interfacciarsi con peso e superficie percentuale al costruito modulandolo.

Il sistema naturale rafforzato, non solo diventa così una potenziale alternativa al sistema infrastrutturale a vantaggio di una mobilità alternativa, sia essa nella macro-scala ferroviaria, tranviaria, metropolitana ... o nella micro-scala pedonale, ciclabile o comunque alternativa all'automobile, ma in modo ancor più interessante assume il ruolo di mitigatore e diaframma capace di sostituire a limiti e tensioni, empatia e scambi.

- Logica della Giustapposizione a Logica dell'Ibridazione

Si rompe il confine tra spazio ed edificio, sia in termini di superficie che di permeabilità e si impone una nova dimensione spaziale in cui l'ibridazione si impone come un nuovo paradigma.

Contrasti e contraddizioni urbane si risolvono così in commistioni e sovrapposizioni, sia spaziali che formali, che prefigurano realtà urbane fatte di spazi e sistemi polivalenti



trasformabili e fruibili, anche contemporaneamente, in modo differente, capaci di essere al contempo edifici, infrastrutture, spazialità sociali e fonti energetiche.

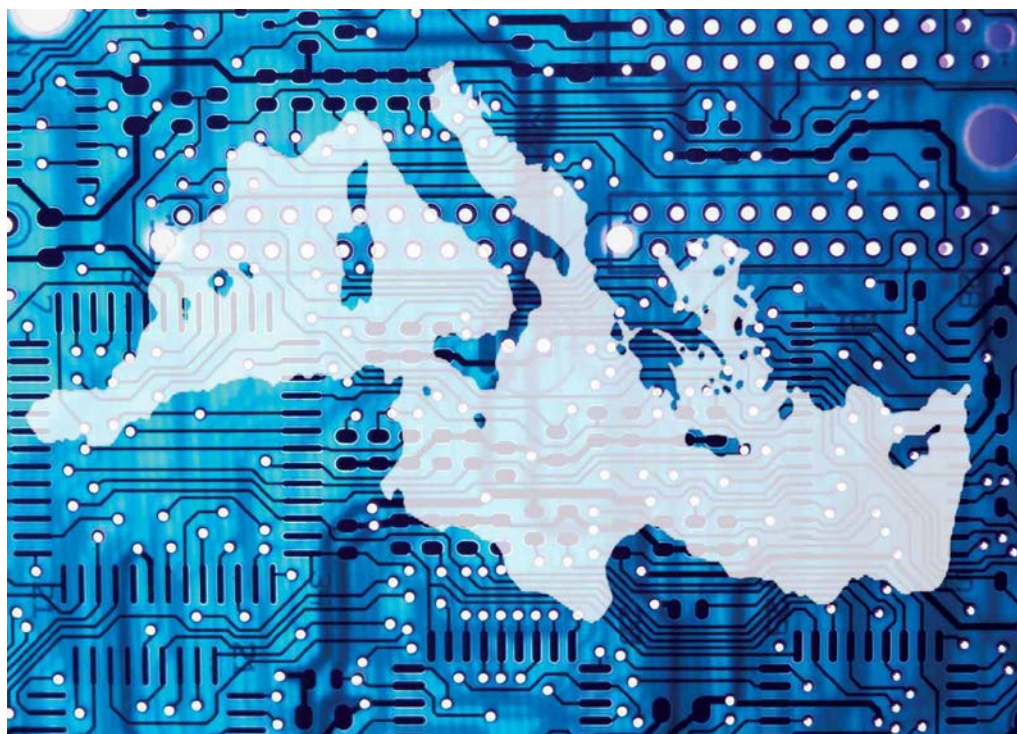
- Logica di Spazi definiti a Logica di Scenari variabili

Si moltiplica la definizione delle spazialità che divengono piattaforma per la scelta autonoma dell'utente che può in ogni momento non solo scegliere e modificare, ma addirittura tracciare e definire, a proprio uso e consumo, secondo le proprie personali e intime aspirazioni e inquietudini, attraverso il proprio agire e sentire, nuove geografie urbane senza per questo mettere in crisi il sistema complessivo.

### **Mediterraneo: nuove strategie da antichi genomi**

Il Mediterraneo, in questo ampio quadro, costituisce un contesto unico. Crogiolo caleidoscopico, grazie alla sua particolare configurazione protetta, di bacino calmo, in posizione nodale, congiunzione di tre continenti, è stato, infatti, favorito per secoli come luogo d'incontro e scambio.

Questi presupposti fisico-geografici, hanno fatto sì che le coste mediterranee giocassero un ruolo esclusivo e di primo piano nell'evolversi delle civiltà, diventando il luogo della costruzione di manufatti eccezionali, unici per ricchezza, stratificazione e complessità. Le città-porto mediterranee sono oggi, di fatto, un elaboratissimo prodotto, coniugazione di un processo che sintetizza i retaggi di un passato che risale sino ai primordi, le proposizioni incostanti e multiformi del presente e le prefigurazioni di un futuro imminente.



*Fig. 2 - Network-Med. Rappresentazione del Mediterraneo come un circuito di connessioni*

Il carattere fortemente connotato di queste urbanità non è, tuttavia riconducibile solo a conseguenza, prodotto, dell'interazione tra la morfologia del territorio e l'evoluzione di una singola civiltà o succedersi di differenti dominazioni, ma piuttosto, ed in modo più intrigante, è l'effetto di contaminazioni e di meticciamenti per la maggior parte avvenuti spontaneamente e pacificamente, grazie ai contatti, agli scambi, agli incroci tra le diverse popolazioni e culture del bacino. A ragione di questi processi temporali e relazionali ogni città-porto mediterranea ha elaborato la propria individualità, in identità, al contempo, ciascuna assolutamente distinguibile da tutte le altre ed altresì indiscutibilmente e innegabilmente, alle stesse, legata, connessa, come inscindibile parte di un unico sistema.

Per secoli la definizione di queste relazioni tra i diversi agglomerati urbani si è risolta nella descrizione di differenze ed analogie tra caratteri e stilemi e spazialità peculiari, oggi tuttavia, di fronte alle continue e rapide trasformazioni attuali, la questione sembra doversi leggere in un'ottica differente che rispecchia una dimensione assai più complessa. I nessi impliciti e immanenti, comunemente percepiti e riconosciuti, tra le urbanità costiere mediterranee non possono, infatti, essere rimandati e ridotti esclusivamente al reiterarsi di modelli tipologici o formali, che per altro si ritrovano facilmente anche in altre realtà estranee al bacino mediterraneo, nè a una semplice, se pur reale, proposizione geografica, ma al contrario sembrano sottendere ed esprimere logiche ben più significative, permanenti anche di fronte agli stravolgimenti attuati dai processi odierni.

Se l'intensificarsi delle reti d'interscambio sia fisico, che economico e culturale hanno portato a un progressivo accorciamento delle distanze, ambiti e mappe si definiscono, oggi, sempre più per compressione e saturazione, per cui, a fronte di queste dinamiche, tese alla strutturazione e definizione del territorio come una rete globale, il Mediterraneo, e le sue urbanità costiere, avrebbero dovuto geograficamente perdere il ruolo di baricentro dell'Europa diventando un'area periferica. Al contrario, proprio in virtù della particolare realtà sistemica che definisce e regola questo bacino, unico insieme ed, al contempo, molteplice corollario di individualità peculiari, quest'area ha confermato, se non addirittura, rafforzato la propria posizione divenendo il maggior bacino di afflusso di tutte le correnti migratorie sia di tipo turistico, che stanziale e lavorativo.

La crescente pressione umana, concentrata sugli ambiti litoranei e in particolare nei centri nodali costieri, le città-porto e nelle loro conurbazioni, ha prodotto e produce una sempre crescente espansione, più o meno incontrollata, delle reti e degli agglomerati. Il progressivo riempimento delle pause, distanze, tra differenti polarità costiere struttura, con sempre minor discontinuità, una successione del costruito, tale da tendere a riconoscersi sempre più come un unico insieme. Una progressiva colonizzazione urbana i cui confini sembrano voler coincidere con quelli fisico naturali dell'intero territorio. Ad aggiungere complessità a questo contesto è l'esigenza di fronteggiare e sopperire alle necessità del vivere contemporaneo: l'immigrazione, una sempre più veloce mobilità, la crescente eterogeneità e al contempo rapida variabilità numerica, culturale e religiosa delle popolazioni urbane, il prosperare dell'industria del turismo di massa, di cui il Mediterraneo e in particolare modo le sue coste costituiscono meta privilegiata, la crescen-

te attenzione al tema della sostenibilità ... inducono continui adeguamenti, aggiunte e sostituzioni nella definizione dei sistemi urbani.

Benché, dunque, la pressione culturale e sociale spinga a una tale rapidità le trasformazioni e gli aggiornamenti che la tendenza generale è quella di annullare le differenze, le città-porto mediterranee sembrano resistere a questi processi di omologazione, non solo conservando le antiche valenze e peculiarità, ma addirittura arricchendosi, nell'evoluzione ed adeguamento alle nuove istanze, nella proposizione di nuove connotazioni e specificità spaziali e sistemiche.

D'altra parte se Febvre<sup>2</sup> sottolinea come le città-porto si distinguano storicamente dalle altre urbanità perché costruite, sin dalla loro origine, nella reinterpretazione osmotica e non del confronto oppositivo tra differenti civiltà, nella definizione di un sistema di nessi, basato su logiche sistemiche flessibili ed alternative, si evince, dalla varietà di geografie critiche che descrivono e definiscono il bacino mediterraneo, come, di fronte alla nuova dimensione "avanzata"<sup>3</sup> dei territori odierni, esasperata nell'interfaccia e relazione con la rete globale, la riconoscibilità e peculiarità delle città-porto mediterranee si esprima e conservi in una doppia trasversalità logica:

- da un lato nella interazione ed intreccio di una rete evolvente di marche genomiche spazio-sistemiche definita da quell'insieme di nessi radicati nella storia e dalle loro successive evoluzioni in ciascuna città-porto;
- dall'altro nella proposizione e reinterpretazione in ciascuna città-porto di un insieme di *brand* e relazionalità spazio-dispositive connotanti le dinamiche, oggetto di interpolazione di modelli configurativi del passato e delle sollecitazioni, e nuove vocazioni proposte e imposte dalle istanze presenti.

Da sistema di dispositivi relazionali a sistema di trans-dispositivi, dispositivi<sup>n</sup> (dispositivi di/tra/fra/con/in dispositivi), il Mediterraneo si mostra, oggi più che mai, come il teatro degli eccessi, un intricato sistema di corrispondenze in cui ciascuna città-porto mostra in se la declinazione di logiche relazionali che coinvolgono e connettono per prossimità o lontananza non spaziale, ma internazionale, tutte le scale, l'intero bacino e il sistema globale.

In questo senso acquisisce assoluta rilevanza ed interesse la definizione del sistema di sotto e sopra insiemi genomici mediterranei, la cui diffusione e intreccio esprime, di fatto, la complessità dei nessi della rete e i gradi più o meno, espliciti, latenti e sottesi delle relazioni intercettate tra le urbanità. Per cui il Mediterraneo si configura come un cortocircuito nella rete globale, uno scenario la cui specificità, dà luogo ad un'accelerazione e simultaneità, spaziale e temporale, di complicazioni, deformazioni, degenerazioni ed evoluzioni delle logiche dinamiche ed interattive odierne.

Tuttavia riferirsi al Mediterraneo come ad un modello archetipo sarebbe sbagliato, come evidenziato da Pace "l'eccessiva varietà e frammentazione dei caratteri delle differenti città mediterranea rende, infatti, impossibile determinare un archetipo mediterraneo urbano", ma se è estremamente difficile, per non dire impossibile, una definizione unitaria assoluta, al contrario sembra certo possibile, e sicuramente più interessante rispetto alla dimensione odierna, "individuare un codice fatto di poche costanti e di

molti elementi particolari” (Pace, 1995).

Differentemente da città come la New York e la Singapore di Koolhaas o la Las Vegas di Venturi o la Parigi di Benjamin... che si fanno interpretazione di archetipi, assiomi concettuali e spaziali univoci, le città-porto mediterranee nella loro complessità contraddittoria e sovraccarica, si configurano più come laboratori evoluti della commistione e deformazione di quei fenomeni e di quelle dinamiche esplicitate dalle città archetipo.

Benchè, infatti, come affermato da Ciorra, innegabile è che “l’iperglobalità odierna spinge, alla diffusione di un unico modello panmetropolitano e descrive le città di tutto il mondo come affette da un unico virus in forma di *sprawl*, il cui ‘disegno’ (o ‘non disegno’) deve poco alla specificità del luogo e delle sue condizioni geografiche e molto ai rapporti tra infrastrutture e poli dello scambio, all’ipercomunicazione, ai flussi di popolazione immigrante o di passaggio, allo svuotamento dell’idea modernista di ‘abitare’ e di “quartiere residenziale”. Per cui anche la città mediterranea-contemporanea, oggi si comprende molto di più attraverso gli studi di Rem Koolhaas sulla ‘città generica’ piuttosto che grazie ai continui e documentati richiami di Joseph Rykvert alle specifiche origini comuni e all’idea di mediterraneità come pietra filosofale dell’architettura dell’era moderna” (Ciorra, 2013); è altresì evidente che la condizione delle città-porto mediterranee è sempre e comunque una condizione spuria.

E’ questa qualità e/o difetto “a partire dal ‘nuovo mondo acquatico’ come elemento conduttore della Modernità di cui ci parla Peter Sloterdijk, passando per la ‘liquidità’ come categoria interpretativa della Contemporaneità secondo Zygmunt Bauman, fino alla ‘talassoeconomia’ che lega indissolubilmente il capitalismo delle reti allo sviluppo locale, come sostenuto da Aldo Bonomi, si propongono entro una visione attiva e creativa come potenti ‘commutatori territoriali’ capaci di intercettare le energie materiali e immateriali che viaggiano lungo le grandi reti, di trasferirle al contesto urbano e di tradurle in risorse territoriali, prezioso alimento per la qualità del progetto” (Carta, 1999), che fa dei territori costieri mediterranei i contesti ideali, rispetto ai fenomeni e processi in atto, per riconoscere e declinare nuovi paradigmi spaziali.

Le città-porto mediterranee, in tal senso, proprio perchè non legate semplicemente da similitudini formali (o di forma), ma, in modo più sotteso ed intrinseco, individuate e definite, nell’analogia logica e sistemica del bacino mediterraneo con un organismo biologico, rispetto ad alcuni concetti chiave, quali: interazioni, scambi e dipendenze, si rivelano, rispetto a questo cambio di prospettiva, dei perfetti laboratori spazio-sistemici, la cui complessità dei nessi, più o meno espliciti, definiscono il Mediterraneo stesso come un modello fenomenologico relazionale che riassume le logiche e i rapporti della rete globale.

I territori mediterranei, di fatto, per la loro strutturale complessità e mixicità interna e forte interattività, nel e rispetto al sistema bacino, da un lato, e per la loro forte volontà di autoaffermazione e protagonismo, nel e rispetto al piano globale, mostrano di intercettare ed assorbire a pieno, senza perdere di senso, le differenti modificazioni logiche e fruizionali imposte dalle dinamiche odierne e altresì in questo processo si rivelano capaci di suggerire, elaborare e proporre in risposta alle nuove istanze e sollecitazioni,

scenari e tattiche paradigmatiche articolate nella congiunzione, conversione, armonizzazione e integrazione del preesistente, con valenza patrimoniale e non.

D'altra parte già Lopez<sup>4</sup> nei suoi studi sulla città mediterranea evidenzia come ciò che più accomuna, nella dimensione del bacino, e al contempo distingue, nella dimensione globale, le città-porto, sin dalla loro origine, rispetto alle altre urbanità, sia il definirsi non rispetto ad un posizionamento di edifici sul territorio, ma all'accostamento e tensione di e tra spazialità: la piazza pubblica, il suq o bazar, le terme ... spazi pubblici fortemente connotati, mai esclusivo prodotto di una singolarità culturale, quanto piuttosto risultato dell'incontro ed incrocio di differenti istanze e sollecitazioni ed a tal punto fondanti, nelle loro declinazioni e evoluzioni, da definire e caratterizzare le città-porto come sistemi relazionali, inclusivi, osmotici.

Questa condizione ha, da un lato, sostenuto questi territori proponendoli e lanciandoli come mete turistiche, scenari suggestivi della memoria delle civiltà del passato, ma dall'altro ha prodotto enormi danni nelle azioni sconsiderate di adeguamento a quei parametri imposti dalla contemporaneità secondo logiche progettuali a-contestuali e speculative.

Il Mediterraneo, come un piccolo mondo o una grande città, si configura e definisce, così, oggi, rispetto alla dimensione della ricerca sui territori urbani, nuovamente, come un prezioso laboratorio di studio ed analisi fenomenologico-sistemica.

Le città-porto, in questo senso, con la loro duplice esistenza, da un lato, quali sistemi urbani storicamente stratificati, dall'altro, come dispositivi di elaborazione, condivisione e scambio informazionale non si limitano a porsi in analogia alle grandi megalopoli mondiali, ma vi competono attivamente, proponendosi ed imponendosi di fatto, proprio in virtù delle spazialità ibride derivate da quel retaggio storico, come riferimento.

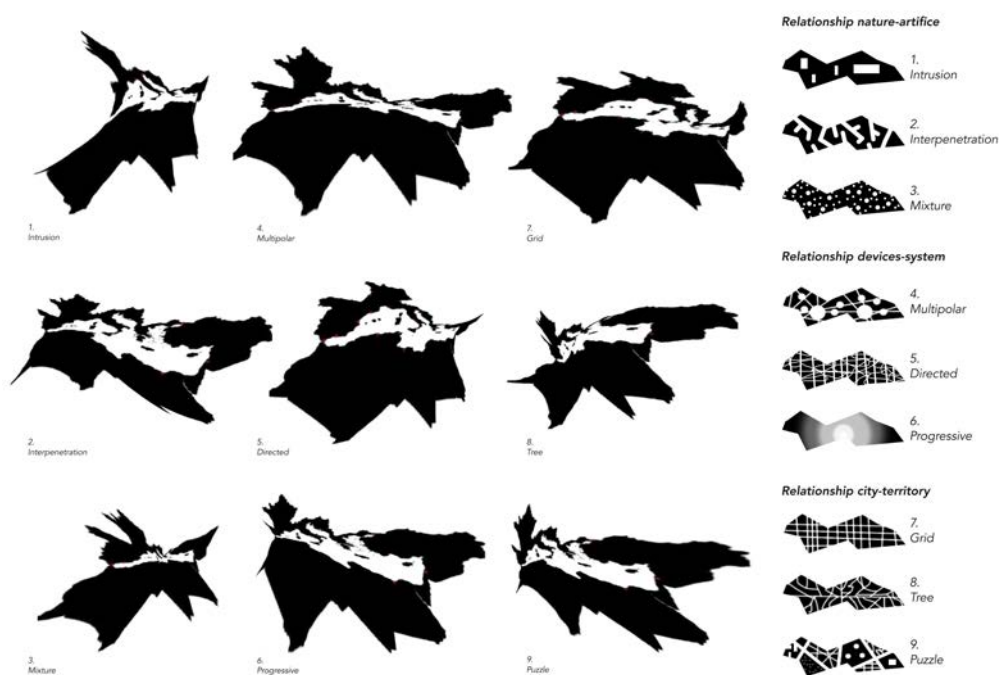


Fig. 3 - Deformazioni mediterranee. Bacino deformato secondo ridondanze urbane e territoriali.

Spazi e scenari che, solo poco tempo fa, sembravano non avere più senso, essere solo una reminiscenza di un lontano passato, improvvisamente, non solo hanno riacquisito interesse e significato, ma si scoprono riferimento e modello per l'elaborazione di nuove azioni e tattiche d'intervento sui territori; è la riscoperta della dimensione relazionale dei territori e delle città.

I processi di ibridazione e stratificazione hanno così dato luogo a scenari di grande complessità, la cui articolazione offre spunti e delinea strategie per la risoluzione e conversione delle odierne problematiche di territori e città che ritrovano mescolate e sovrascritte nature positive e negative configurandosi come un generatori ed al contempo il campo di azione di forze agenti su differenti livelli, distanze e tempi, commutatori in cui la caleidoscopicità e pluralità degli scenari, in tal senso, non è altro che l'espressione della complessità delle interazioni nel dialogo tra locale e globale.

Di fronte, così, ad un sistema che va definendosi sempre più come un network globale le città-porto mediterranee ed il bacino mediterraneo, come sistema nel suo insieme, sembrano trovare la loro reale dimensione di sviluppo.

La maglia relazionale, sequenze di punti e contrappunti, in cui si definiscono i territori odierni trova, di fatto, diretta corrispondenza in quel sistema di nessi che definisce gli intrecci tra le città-porto mediterranee, che in questa nuova condizione scoprono nuovi orizzonti connettivi tendendo progressivamente a dilatare la dimensione logica del bacino mediterraneo rispetto agli ambiti globali e delle stesse città-porto rispetto ai territori.

I rimandi, da scenario a, in, tra scenario, tipici connotanti del sistema di nessi che lega tra loro le città-porto mediterranee si moltiplicano ed esasperano arrivando a proporsi come scenari paradigma, alternativi alle vecchie città archetipo.

In questo senso, si evidenziano, in particolare, le ricerche condotte sull'area dell'Arco Latino, in particolare in relazione al fenomeno del turismo e all'uso differenziato dei territori possiamo citare ad esempio *Tourism XXL. The European Megalopolis* portato avanti da Intelligent Coast o lo studio sulla *Città Adriatica* dell'Università di Camerino, oppure rispetto al tema del riciclo e alla riattivazione degli spazi spontanei: *Cosangeles*, condotta dall'Università di Cosenza, sulla costa ligure o *La città dell'eccezione*, sulle periferie napoletane, dell'Università di Napoli.

Ciò che, infatti, accomuna e rende interessanti tutte queste letture è l'approccio in cui la scala urbana di ciascuna città-porto presa in esame si integra completamente con quella del suo territorio di riferimento.

Spazi e territori urbani mediterranei si trovano così definiti in questi progetti, in una dimensione quasi frattale, rispetto a cui gli uni si rispecchiano negli altri, in un reciproco e continuo rimbalzo di richiami e riferimenti logici.

Questa modalità di approccio che configura città e territori come la doppia faccia del medesimo scenario di gioco, in cui a trasporre, dallo spazio al sistema, sono le regole e non le forme, si riverbera anche nella relazione del bacino con scenario globale.

### ***Rinaturattivazione***

Le città-porto mediterranee si configurano, oggi, dunque, in questo contesto logico e sistemico, come realtà in continua trasformazione e di continua produzione, non tanto materiale quanto più culturale e concettuale, attraverso l'esplicitazione e la comprensione delle dinamiche in atto e allo svelamento di sempre nuove configurazioni, preposizioni e geografie evolventi ed alternative, in una dimensione 'aumentata' del progetto che travalica gli scenari, astraendosi in tattiche e strategie, per divenire e proporre modelli reiterabili in altri territori e contesti.

PICity<sup>5</sup>, città Menu<sup>6</sup>, città Liquida<sup>7</sup>, multi-città<sup>8</sup> ... sono, così, di fatto, tutti indirizzi che si connotano per il riferimento e l'azione sulla compresenza e sulla interazione di differenti dispositivi, scenari e dinamiche tran-scalari e inter-scalari, più legate dunque alla fenomenologia che alla forma dei contesti.

Principi logici, dunque, che è più corretto riconoscere come marche tattiche che programmatiche, tanto che spesso assumono valenza di "spot" e "slogan" dei progetti che le esplicitano, e che sono riferibili e applicabili indifferentemente rispetto alla scala a tal punto che lo scarto tra la dimensione dello spazio urbano, della città e del territorio spesso nell'applicazione di queste logiche si perde e si mescola.

D'altra parte, queste auto-rappresentazioni sono ciò che, da sempre, conferisce alle città-porto mediterranee quella dimensione onirica che le rende riconoscibili sul piano globale come un intricato e affascinante compendio di scenari e anche ciò che oggi consente loro di assumere valore di sistema di riferimento per la formulazione di nuove tattiche di "riattivazione qualitativa ... la sintesi virtuale locale di possibili strategie globali" (Gausa, 2012).

Simultaneamente e sinergicamente, all'interno degli scenari delle città-porto mediterranee, tutte le nuove definizioni non solo corrispondono ma producono, nell'intreccio con le permanenze e le stratificazioni consolidate dalla storia, nuove configurazioni in "una matrice complessa di 'punti' e 'contrappunti' – di dita che s'intrecciano – riferiti a norme basiche, flessibili ed intermittenti, sempre aperte a possibili evoluzioni" (Gausa, 2009) rispetto a cui il verde e il costruito, le permanenze e le nuove progettualità si incontrano ben al di là delle tradizionali categorie di naturale e artificiale o di urbano e agrario.

Non si tratta semplicemente di un particolare modo di percepire e decifrare il o i paesaggi, ciò che si evidenzia con forza dallo studio dei contesti mediterranei e delle dinamiche evolutive e proiettive che su di essi si svolgono è un vero e proprio cambio di paradigma nella progettazione dei territori tarato sulla sostituzione di un approccio votato alla strutturazione dei contesti a uno basato sulla *rinaturattivazione* degli stessi.

Si tratta di un cambiamento più che significativo perché come ben esplicita Gasparini "parliamo di un approccio progettuale qualitativo di tipo strategico-adattativo volto alla rigenerazione degli spazi che prende le mosse da un ripensamento tecnico e procedurale del 'progetto di bonifica' per superare le pratiche settoriali tradizionalmente utilizzate e identificarlo quindi come un sostrato irrinunciabile di un più complessivo progetto urbano e di paesaggio ecologicamente orientato. Questo processo ideativo e costruttivo a geometria variabile incrocia nel tempo e nello spazio sguardi interpretativi e azioni pro-

gettuali differenziati in grado di muoversi dinamicamente fra le scale con un continuo attraversamento bidirezionale, mutuando molti strumenti e pratiche dalle discipline paesaggistiche. Si tratta di affermare un'idea di progetto che è, contemporaneamente, stratigrafico/relazionale nello spazio e resiliente/adattativo nel tempo e che deve essere in grado di interpretare i rapporti dinamici prodotti dal riciclo nello spessore tridimensionale suolo / sottosuolo / soprassuolo, mettendo a punto una concatenazione non lineare di azioni trasformatrici e gestionali” (Gasparini, 2011).

La *rinaturattivazione* è, di fatto, dunque, un processo di riscoperta delle potenzialità e opportunità intrinseche nella commistione e intreccio stratificato di naturalità e antropicità. Si tratta, di fatto, dell'esaltazione di dinamiche alla base della definizione di tutti i territori che, tuttavia, sono state per lo più dimenticate e negate per secoli nel nome del progresso e dell'avanzamento tecnologico.

In questo senso la resistenza al cambiamento delle coste e delle città mediterranee in generale, radicalmente e inscindibilmente fondate sull'intreccio tra stratificazione naturale e antropica, fa sì che oggi questi contesti si configurino come ipertesti di riferimento della *rinaturattivazione* come strategia attiva di ri-conversione territoriale alle nuove esigenze di sostenibilità e eco-rinnovamento urbano e territoriale.

#### FOOTNOTES

1 Il concetto di territorio aperto si riferisce alla capacità dei territori odierni di assorbire e trasformarsi in base ai flussi e sollecitazioni che agiscono su di essi. Questa definizione è esplicitata da Gausa Navarro M in *Open. Espacio Tiempo Información*, ACTAR, Barcellona, 2010

2 Febvre nel *La Terre et l'évolution humaine. Introduction géographique à l'histoire*, Albin Miche, Parigi, 1949 sviluppa un'interessante analisi sulla differenza tra le dinamiche e i processi di costituzione e sviluppo delle città mediterranee rispetto a quelle continentali.

3 I territori avanzati sono territori che hanno saputo reinterpretare ed adeguarsi alle dinamiche contemporanee. Questo concetto fa riferimento a quello di territorio aperto ed è approfondito da Gausa Navarro M. in op. cit.

4 Lopez R.S si concentra sullo studio delle strutture delle città mediterranee cercando di individuare dei minimi comuni multipli in matrici. In particolare Lopez individua tre matrici (greco-romana, arabo-islamica, bizantina) dalla mescolanza delle quali si sarebbe originata la complessa varietà degli insediamenti del bacino.

5 Studio relativo alla costa ligure condotto da Prati F., Peluffo G., Ricci M., esposto alla Biennale di Venezia, 2011

6 Studio relativo alla costa adriatica condotto da Ciorra G., 2009

7 Studio relativo alla relazione tra porto e città nelle città-porto Mediterranee condotto da Carta M., 2008

8 Studio relativo alla dimensione odierna della città condotto nell'ambito di Metapolis da Gausa Navarro M., 2003



#### REFERENCES

- AAVV., Città Mediterranee, in *Mediterraneo. Città, territorio, economie alle soglie del XXI secolo*, Cresme, Roma, 1995
- Cacciari M., *Geofilosofia dell'Europa*, Adelphi, Milano, 1998
- Carta M., *L'armatura culturale del territorio : il patrimonio culturale come matrice di identità e strumento di sviluppo*, Franco Angeli edizioni, Milano, 1999
- Ciorra P., *Mediterraneità adriatica*, in Gausa M., Ricci M., Canessa N., Marengo M., Nan E. (a cura di), REPO1 Med.Net.IT, Trento/Barcellona, 2013
- Febvre L., *La Terre et l'évolution humaine. Introduction géographique à l'histoire*, Albin Miche, Parigi, 1949
- Gausa Navarro M., *Operazioni di induzione*, in Mont in Coast, Corso Internazionale, Montpellier, 2012
- Gausa Navarro M., *Open. Espacio Tiempo Información*, ACTAR, Barcellona, 2010
- Gausa Navarro M., *Multi-Barcelona. Hiper-Catalunya*, List, Trento/Barcellona, 2009
- Gasparrini C., *Città da riconoscere e reti eco-paesaggistiche*, PPC n. 25/2011
- Lopez R.S., *Una società Mediterranea*, Bompiani, Milano, 2002
- Pace G., *The Metropolitan Cities Within Mediterranean Area*, relazione al Seminario Scientifico Napoli-Istanbul: A Comparative Research presso la Yildiz Technical University, Istanbul, 1995
- Ricci M., *New Paradigm*, LIST, Trento/Barcellona, 2012
- Violi P., Lo Russo A. M., *Effetto Med. Immagini discorsi, luoghi*, Fausto Lupetti, Milano, 2011

#### **Emanuela Nan**

PhD (Scuola Politecnica Università degli Studi di Genova)

mail: emanuela.nan@gmail.com

She graduated in 2006 from the Faculty of Architecture in Genoa, she was PhD with European qualification in 2012 with thesis entitled "Megalomaninteligent. Mediterranean cities between ancient genomes and new paradigms", it was part of the research Med.Net funded by the Compagnia di San Paolo of Turin.

She works in the Scuola Politecnica di Genova in several research projects and teaching courses on urban planning and architecture.

